

REILHAC





PERIPLE D'UN ADJOINT ET BILAN D'UNE EQUIPE DE 1989 A 2014 A REILHAC

Depuis 1989 ,date à laquelle Jean Pierre Picard est devenu Maire, avec l'équipe, pour laquelle l'ensemble des Reilhacoises et Reilhacois lui ont donné majoritairement leur confiance , la Commune n'a pas connu « d'assoupissement » jusqu'à ce jour , elle a simplement respecté la devise du Maire: « REILHAC ne veut pas grandir trop vite... mais le mieux possible »

Aujourd'hui 2019 JP Picard peut être satisfait , en effet les habitants ont continué à lui faire confiance , car, à chaque élection sa liste a été reconduite dans son intégralité à une très forte majorité. Rester fidèle à son engagement durant toutes ces années , aimer sa commune et améliorer chaque jour son cadre de vie, en sont je pense , les principales causes.



Un Maire et sa Commune



Vue aérienne de Reilhac

Je voudrais et en toute modestie revenir sur le déroulement de toute cette période , qui, a été pour moi riche , instructive et plaisante à assumer pendant 25 ans comme Adjoint aux finances et à la Communication . Elle doit je crois nous rester comme un bon souvenir pour tous ceux qui l'ont vécue et avec une découverte pour ceux qui sont devenus Reilhacois ou vont le devenir , c'est dans cette intention et de façon très sincère que j'écris ces quelques lignes. Au passage merci aux Reilhacoises et Reilhacois qui m'ont si longtemps accordé leur confiance et cela depuis mon élection en 1989.

En ce qui me concerne j'ai décidé , l'âge en étant la cause , de terminer mes fonctions d'élu et de ne pas me représenter aux dernières élections 2014. Avec sans doute quelques regrets , mais sagesse oblige. Je vous laisse découvrir quelques textes et photos qui concerneront cette période 1989 -2014 , qui tout simplement peuvent être interprétés comme le résumé d'un bilan de toute une équipe:

- La présentation de la commune
- Les principaux travaux et investissements réalisés
- Tissus associatif
- Vie communale et son fonctionnement

Reilhac ,commune toute proche d'AURILLAC située en bordure de la D 922 entre Jussac et Naucelles bien exposée au soleil , dont le centre est dominé par le clocher de l'église , la mairie et le bois du Calvaire sur son arrière , vendu par son propriétaire et acquis par la commune afin d'en préserver son authenticité et son caractère rural et urbain et continuer d'offrir un certain cachet au bourg.

Comptant aujourd'hui plus de mille cent habitants, d'une superficie de 888 hectares, Reilhac est restée essentiellement tournée vers les activités de l'agriculture, bien qu'encore quelques entreprises artisanales bien implantées soient restées en activité(travaux publics terrassements SATPA , menuiserie ,élagage , électricité ,plomberie , chauffage , commerce chevaux , carreleurs plâtriers plaquiste , serrurerie , informatique , café bar , marchands de vins , coiffeur, cabinet soins à domicile , couvreurs...) et s'est dirigée vers un développement portant principalement sur l'accueil de nouveaux habitants et un mieux vivre pour tous les habitants.

A partir de là, le soucis prioritaire du Maire et du Conseil Municipal depuis 1989, a été d'essayer de maintenir autant que possible REILHAC dans la tradition des petites communes du Cantal, et en même temps poursuivre un autre objectif, celui de s'attacher à progresser vers une modernité bien maîtrisée.



Mairie, église et école bien regroupées



Dominées à l'arrière par le bois du calvaire

Effectivement notre Commune, n'a pas eu pour vocation première à se développer dans le secteur de création d'entreprises, cette compétence étant devenue celle de la Communauté d'Agglomération du Bassin d'AURILLAC ,

Cet organisme mis en place en 1990 sous l'impulsion de René Souchon alors Maire d'Aurillac, sous le nom de « district du bassin d'Aurillac » auquel a adhéré notre commune en 1990, district , devenu par la suite la CABA. Celle-ci exerce ses compétences dans plusieurs domaines dont l'assainissement des 25 communes du bassin : les grands équipements sportifs ,le développement économique , le traitement des déchets l'assainissement et bien d' autres compétences.

Conserver notre commune dans son entité le plus possible et en même temps suivre l'évolution de la modernité , n'est pas toujours chose facile. Nous nous sommes efforcés, au conseil municipal de maintenir le plus grand nombre de Traditions.



Maison et jardin acquis par commune



Mairie restaurée

Le conseil municipal étant logé dans une salle de l'école , reprise par Education nationale, c'est ainsi que pour doter la commune d'une mairie nous avons acheté l'enclos près de l'église, maison RIGAL et jardin , afin d'y implanter la « maison du peuple » en 1990 , puis procéder à sa restauration et agrandissement sous l'égide de l'architecte Mr Marrot, afin que celle-ci reste dans le centre bourg permettant en même temps de créer la place de Reilhac , la construction d'une fontaine artisanale par un tailleur de pierres de St Jacques- des- Blats , située face à l'église , à l'école, au commerce bar tabac, ce qui a fait de cette place un lieu central de vie, où l'on aime

se retrouver chaque jour à l'heure du pain et du journal, à la sortie de l'Ecole, mais aussi lors du Marché de Pays, de la Fête, du carnaval et autres manifestations. Bien d'autres travaux ont permis à Reilhac de rester dans la tradition .Les rues du Haut du Bourg, tout en ayant été rafraîchies, travaux inaugurés le 16-10-2005 n'ont pas perdu leur ancien attrait, grâce aux matériaux utilisés, choisis par les Bâtiments de France (l'Eglise étant classée monument historique) ce qui permet aux habitants de tout ce quartier , de pouvoir encore au passage s'enquérir si la fontaine restaurée coule toujours rue de la source et se diriger vers le bois du calvaire.

Bien d'autres travaux ont permis à REILHAC de rester dans la tradition : restauration dans le hameau de Brousse de sa Fontaine , la conservation dans le domaine privé de l'appareil qui servait à maintenir les animaux domestiques pour les ferrer ou les soigner ,tradition en grande partie disparue.



Remise en état fontaine brousse



Réfection rues haut du bourg



Travail pour ferrer ou soigner animaux



Four à pain restauré

S'y rajoute : la restauration et remise en état du four banal de Reilhaguet et sa Rénovation intérieure qui permet encore aujourd'hui, lors de son utilisation, de renouer avec les anciennes traditions goûter au bon pain de campagne, en créant une convivialité, et un retour en arrière parfois bien apprécié. Reilhaguet a également bénéficié de divers travaux dont le lagunage et la réfection de la route .

Il ne faut pas oublier les monuments classés, tel l'Eglise avec son clocher à peigne, en partie romane avec un chœur barlong et ses modillons extérieurs, sa restauration à l'intérieur par l'entreprise de menuiserie Labertrandie sous l'égide des monuments de France, son abside circulaire sans doute du 15^{ème} siècle, la restauration de la Statue la « Vierge à l'Enfant » rejointe par la Sculpture de Saint- Laurent sur bois, réalisée par Monsieur Cathala de Reilhac, qu'il a offerte à la Commune et exposée par nos soins dans l'église. Elle a été effectuée d'après un tableau du peintre Espagnol Zurbaran né à Fuente de Cantos (1598-1664) auteur de nombreux tableaux, y compris le martyr de Saint-Laurent ce qui mérite je crois un brin d'histoire car fêté à Reilhac:

« Saint-Laurent, diacre romain, d'origine espagnole, né en 210 ou 220 à Huesca en Espagne est mort martyr à Rome en 258 sous le règne de Valérien pour ne pas avoir voulu livrer l'argent de l'église. Il fut placé sur un gril de fer que chauffaient des charbons ardents. Il semble avoir dit au Préfet qui surveillait la torture : « Ce côté est assez rôti, tourne moi sur l'autre ». C'est à cause de ce dernier épisode qu'il est le patron des pauvres, des cuisiniers, des cabaretiers, des pompiers.... Il est fêté le 10 Août (Source : guide iconographique à travers l'Alsace, Robert Guidat). »



Eglise ST Laurent avec cloches électrifiées **Modillons sous la toiture**



La Vierge à l'Enfant **Croix avec personnages sur deux faces**



Sculpture ST Laurent **Sarcophage devant l'église**

Pour ce qui touche au domaine agricole, d'une surface de 605 hectares, plus de 10 exploitants s'y activent et respectent majoritairement, le traditionnel élevage de la race salers, avec lait ou viande.



Plaques trophées concours agricole



Rouge ou noir toujours des salers



Ancien Abreuvoir



Etampe pour arrosage des prés

Le passé reste présent et certains signes sont la pour le prouver, voir les distinctions obtenues aux concours agricoles sur les portes d'écurie d'un exploitant Reilhacois, les reproducteurs salers noirs ou rouges, la pratique de l'arrosage des prairies ou les abreuvoirs à l'ancienne.

Il faut citer également le Château de Brousse) et sa Chapelle du XIV siècle habilement restaurée par la Famille DELZONS, située dans le parc ou plusieurs fêtes de la Chasse se sont déroulées organisées par les chasseurs de l'ACCA de Reilhac dans un cadre bien champêtre



Château Delzon Brousse



Chapelle restaurée XIV siècle

Pour le groupe scolaire s'il a gardé sa construction d'origine n'a pas échappé à une réfection des crépis avec une remise en état des salles de classe, avec renouvellement du mobilier , leur entretien est assuré par les agents techniques de la commune , avec réfection des peintures et mise en place d'une salle de motricité dans l'espace libéré par la construction d'une nouvelle cantine à l'extérieur côté cour .Il porte aujourd'hui le nom suite à l'inauguration des travaux du groupe scolaire « Ecole Bancharel A ».

La cour a été entièrement remise en état avec enrobé ainsi que le préau .Des jeux :terrain basket tracé, de surface de jeux et diverses sortes de jouets ont été installés.Cette cour peut être mise à disposition en dehors de la présence des enfants , en particulier durant les vacances pour l'organisation de manifestations , l'accueil pour le repas de la fête de la commune organisé par le comité des fêtes qui attire plus de 250 gourmands.

Une bibliothèque a été installée dans une salle et mise à disposition des habitants.Il faut également porter à l'effectif du conseil municipal la transformation des appartements du bâtiment, anciennement occupés par des enseignants en locatifs .



Groupement scolaire et cour de l'école



Jeux pour les enfants et bien utilisés

Inciter à l'installation de nouveaux habitants a permis aussi à l'école de se maintenir et de progresser. A ce jour, entre 75 et 80 enfants sont présents avec le maintien de tous les postes d'enseignants et des ATSEM , résultats des nouveaux arrivants sur la commune suite à la mise en place de nouveaux lotissements. L'entretien des classes , de l'école, l'installation de divers jeux dans la cour, n'ont pas été oubliés , entretien parfaitement assuré au fil des années .

Tous ces atouts n'ont pas effacé les objectifs du Maire de donner un nouveau look à REILHAC, de grandir et s'entourer des travaux indispensables dans le but d'améliorer la qualité de vie des habitants et de permettre à la commune d'occuper toute sa place dans la CABA tout en gardant son autonomie.

On peut commencer par la mise en place de la modification du POS (Plan d'occupation des sols et sa révision en 2000 permettant de respecter l'environnement et satisfaire à de nombreuses constructions bien réparties dans Reilhac et ses hameaux . Le souci de maintenir sur l'ensemble un bon équilibre dans le développement des travaux , le Conseil Municipal a confié au CAUE (Conseil en Architecture Urbanisme et Environnement) d'établir un diagnostic de la Commune, pour l'avenir ,centré en plus sur la mise en place de l'opération « Cœur de Village » initiée par le Conseil Général avec aide au financement .



Plans développement CAUE

Cette étude a permis de programmer plusieurs lotissements exemple : celui des violettes , des Eglantines , des landes , comprenant 5 ou 6 pavillons chacun où quelques locatifs se sont bien intégrés permettant aux nouveaux venus de bénéficier rapidement d'un bon accueil. Il faut ajouter , comme indiqué au début , que pour obtenir des financements , assurer les investissements et minimiser l'augmentations des impôts pour la commune, il était nécessaire d'investir dans la construction en lieu et place de rechercher une taxe professionnelle auprès des entreprises peu conséquentes, taxe par ailleurs perçue par la CABA.

REILHAC s'est inscrite et a participé à la mise en place du Centre Social Intercommunal de la Vallée de l'Authre dont le siège a été mis à disposition par la Mairie à la mairie durant plusieurs années , avant la construction du siège social sur la commune de Naucelles en 2018 .

C'est ainsi que de nombreux travaux décidés par le Conseil Municipal se sont réalisés avec la prise en compte , de l' étude réalisée , à la demande de la commune par le CAUE concernant : la réfection des rues du Haut du Bourg, les travaux à Reilhaguet, la réfection des routes communales en enrobé sur l'ensemble de la commune avec des ralentisseurs pour la sécurité , la traverse de Brousse en 2007, les implantations de plusieurs lotissements .

Des réserves de terrain , suite aux études du CAUE acquises sous l'impulsion du Maire JP Picard , d'une superficie de Plus de 5 hectares , en plein centre de Reilhac, jouxtant le terrain de foot , ont ouvert les portes à la mise en œuvre de diverses réalisations : bâtiment technique, terrain d'entraînement pour le foot en complémentarité avec l'existant, d'un lotissement de 9 pavillons avec l'opération la plus importante , la construction de la maison de retraite.



Réfection des routes dans Reilhac en enrobé



Terrain en réserve acquis par commune

L'ancien presbytère a également subi une importante rénovation de remise à neuf avec la mise en place de deux locatifs actuellement occupés.



Restauration de l'ancien presbytère

L' EHPAD (Etablissement d' Hébergement pour les Personnes Agées et Dépendantes), a été réalisée avec l' accord de plusieurs communes du bassin d' Aurillac sur la date de début des travaux, avec le soutien du Conseiller Général Jacques Markarian , mais aussi , de la ténacité du Maire et son conseil municipal .Projet porté par le Conseil Municipal depuis plusieurs années. Elle est gérée par les Cités Cantaliennes de l'automne, Association à but non lucratif . Cette EHPAD répondait à un besoin social pour nos anciens (Merci à l'architecte MR MARROT pour cette belle conception, et on peut ajouter aussi à son actif , l' étude de nombreuses réalisations dans Reilhac dont la Mairie , la place , la restauration du presbytère , le local technique etc). A signaler que les emprunts très conséquents contractés par la commune pour la construction de cette EHPAD , leur remboursements correspondent, en partie, à sa location aux Cités Cantaliennes de l'Automne , association à but non lucratifs qui en assurent la gestion. Elle comprend 68 lits, elle est agréée, et a généré la création de 50 emplois. Son fonctionnement apprécié est resté très performant si l' on se réfère à l' occupation permanente de l' ensemble des lits avec des demandes en attente .



Pose première pierre et mise en place des fondations



Plan EPHAD présenté pose 1 ere pierre et vue EPHAD terminée à partir du terrain de foot



Vue d' ensemble de la maison de retraite et son entrée principale

Tout cela programmé et mené à bien par le conseil Municipal lors de la préparation de cet investissement très important et sa conception ayant duré plusieurs années , n'ont pas été de tout repos pour les élus, mais compensés par une grande satisfaction.

Suite à cette belle et utile réalisation , à laquelle s'ajoute la mise en place d'un lotissement jouxtant la maison de retraite de 9 pavillons, l'aménagement de ce secteur a pu être programmée, avec la construction d'un local technique indispensable pour l'activité des agents de service, comprenant au dessus une salle de réunion pour les associations . A cela se sont ajoutés l'implantation d'une aire multi- activités , avec un terrain d'entrainement pour le football club en complémentarité avec le terrain existant et un terrain de pétanque permettant de recevoir des compétitions de haut niveau avec électrification.

L'emplacement de ces espaces ont été conçus par le cabinet de géomètres CLAVEIROLLES ET COUDON



Terrain de pétanque et entrée du terrain de foot



Terrain de pétanque électrifié séparé du terrain de foot entrainement par un chemin allant vers l'EHPAD avec possibilité de promenade pour les résidents



Escaliers vers l'entrée de la salle des associations et Vue sur local technique

CABA

« VALLEE de l'AUTRE » Il convient également d'inclure dans les grands travaux l'opération « Assainissement de la C.A.B.A d'un montant de 6 Millions d'euros ce qui a permis la restructuration des systèmes d'assainissement de Jussac – Reilhac – Naucelles . Cela a permis le transfert des effluents de Reilhac vers la station rénovée de Jussac et la suppression des stations de Reilhac-l'Estoubeyre et Reilhac-Bordelou devenues obsolètes.

Le conseil municipal s'est également penché sur les problèmes de notre cimetière en procédant à son agrandissement ce qui a permis d'y intégrer de nombreuses concessions et caveaux et la réfection des murs .Il a été également procédé à la récupération de certains emplacements complètement tombés dans l'oubli dont la procédure a duré plus de trois ou quatre ans, vu les complexités à résoudre. A signaler aussi le parfait entretien des lieux par les agents de la commune. Pour répondre à certains besoins exprimés par les habitants un beau colombarium a vu le jour et aujourd'hui il est très apprécié .Un caveau communal pour une utilisation de courte durée est prévu et peut être utilisé par les familles rencontrant des difficultés.



Colombarium en service et mur du cimetière en pierre restauré

La Mise en réserve par la commune d'un terrain situé entre l'école et la maison de retraite, mis à la disposition de Logisens (office HLM) a permis à celui-ci de prendre à sa charge la construction d'un immeuble en 2014 de quatre appartements locatifs , ce qui a permis à la commune de prendre à son compte le Financement de la construction d'un restaurant scolaire situé au dessus des appartements , se trouvant de plain pied avec la cour de l'école. La pertinence de cette réalisation devient un modèle d'intégration pour les enseignants , l'école avec ses attributions ,avec restaurant pouvant répondre à plus de 50 couverts, et de satisfaction pour une bonne éducation des enfants de Reilhac avec une prestation de sécurité et de tranquillité à l'attente des parents.



Restaurant entrée même niveau que la cour de l'école et situé au-dessus des 4 appartements avec vue de l'école sur l'arrière

La restauration de la salle des fêtes n'a pas été oubliée réfection de la toiture , amélioration de l'intérieur aménagement et peinture avec chauffage revisité offre un lieu de convivialité très apprécié et utile. Avec possibilité de location pour les Reilhacois .

Sur l'arrière un terrain d'agrément avec jeux pour enfants et petit terrain de boules complètent cette structure. Plusieurs ralentisseurs assurent la sécurité de cette zone.



Salle des fêtes avec à l'arrière terrain de jeux pour les enfants

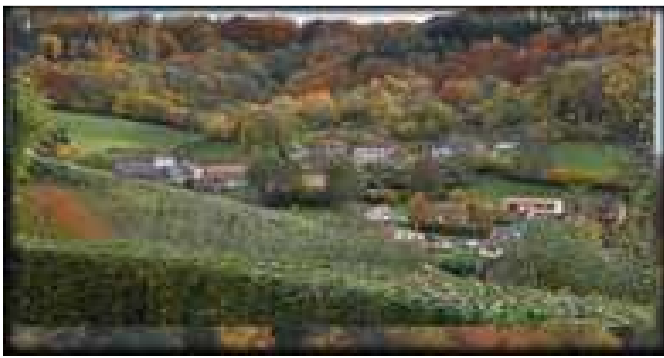
Toutes ces réalisations terminées et précédant l'année 2014 , ont été suivies par de nouvelles perspectives de réalisations que l'on peut aujourd'hui constater en 2019 et qui ne manqueront pas de se poursuivre jusqu'aux nouvelles élections en 2020 , vous pourrez en prendre connaissance dans les bulletins municipaux .

Les conseils et études du CAUE (Conseil d'Architecture d'Environnement du cantal), les interventions de l'Architecte Mr Marot , des Géomètres Claveirol et Coudon avec de nombreux autres acteurs, choisis pour la réalisation de ces structures, ont permis avec bonheur, d'intégrer ces ouvrages au cœur de Reilhac , sans trop perturber son aspect d'origine.

Enfin pour maintenir à l'avenir ce développement de Reilhac de façon la plus harmonieuse possible et préserver l'environnement sur la Commune, mais aussi sur les hameaux qui la prolongent sur ses deux extrêmes, Reilhaguet et Brousse, et aussi Capelle et Lagarde ,un Plan Local d'Urbanisme PLU faisant suite aux études du CAUE avait été réalisé par le bureau « Campus Développement » de CLERMONT-FERRAND, il a permis à court et à long terme de définir les besoins :

- d'aménagement de l'espace
- d'environnement,
- d'équilibre social de l'habitat,
- de transport, d'équipement et de services,
- de développement économique.

On retrouve là, toute une perspective d'avenir et une politique d'aménagement, bien raisonnée, que veut appliquer le Conseil Municipal, afin de sauvegarder une vie sociale, qui permette de satisfaire les habitants et de mieux intégrer les nouveaux, avec l'aide, des associations très présentes, qui proposent de nombreuses activités, sportives, culturelles, de solidarité, mais aussi, Festives.



Reilhaguet



Brousse



Lagarde



Capelle

Ne serait-ce pas le moment opportun pour le Maire Jean Pierre Picard et son conseil municipal de donner « un autre souffle » pour Reilhac ? Ceux relatés par la presse restent à mon avis comme une période de très bonnes réussites avec un bon bilan à mettre à l'actif des élus sous la responsabilité du Maire. Alors une équipe qui gagnedoit continuer sa route.

.Ne pas oublier les contributions aux aides recherchées, subventions et autres, sous l'impulsion du Maire afin de stabiliser l'augmentation des impôts pour les contribuables de la commune, et construire ainsi une démarche de sensibilisation constante vis-à-vis de l'Etat, du Conseil Général, de la Communauté d'Agglomération du Bassin d'AURILLAC et autres, avec bien sur la contribution de l'Equipement, des divers concepteurs, des organismes d'études, des entreprises, de la perception, mais aussi la confiance, la fidélité et le soutien des Reilhacoises et Reilhacois qui ont bien voulu faire confiance à leur Maire, Jean Pierre Picard et son équipe.

LA MONTAGNE

UN NOUVEAU SOUFFLE POUR REILHAC

La commune joue la carte de l'avenir sans oublier le passé

Reilhac change d'image. Fidèle à ses intentions, la municipalité a été le turbo et dynamise tous aspects. Trois axes principaux d'action : l'emploi, le cadre de vie et l'animation associative. Ceci, dans le souci de s'adapter au mieux à l'évolution de la population de la commune (de plus en plus nombreuse et jeune) tout en sauvegardant les richesses du passé.

Quelques fois, il suffit d'un peu d'imagination pour faire bouger les choses. C'est son directeur, lors des dernières municipales, l'équipe conduite par Jean-Pierre Picard à sa deuxièmes pleines de bon sens, Gabriel procédera à un renouvellement complémentaire.

Le dernier en date, officiel, datait de 1982 et donnait 700 habitants. Le nouveau laisse apparaître une augmentation de 154 âmes, portant le chiffre à 932. Quand on sait que la dotation globale de fonctionnement, la principale ressource de toute commune,

Devant le succès de la production, l'entreprise compte embaucher rapidement deux à trois employés supplémentaires, si possible de Reilhac.

Un premier encouragement pour la municipalité, dont l'un des chevaux de bataille est la lutte contre le chômage (47 demandeurs d'emploi, principalement des jeunes). La démarche s'inscrit sur deux tableaux : soutenir les entreprises existantes (principalement artisanales) en leur donnant la priorité lors des réalisations communales et inciter les entreprises extérieures à s'implanter sur le

Le presbytère en cours de réhabilitation. Il abritera bientôt deux logements sociaux.

Une augmentation due, en grande partie, à l'arrivée des jeunes, notamment de couples, attirés par la so-

AMENAGEMENT

Reilhac construit pour l'avenir

REILHAC vu par la Presse

Reilhac construit pour l'avenir...
Le maire de Reilhac, M. [Nom], a déclaré que la commune est en train de se doter d'un nouveau visage. Des travaux de construction sont en cours, et l'on s'attend à ce que Reilhac devienne une commune moderne et agréable à vivre.



Reilhac construit pour l'avenir...
Les travaux de construction sont en cours, et l'on s'attend à ce que Reilhac devienne une commune moderne et agréable à vivre.

CHALLENGE Une bouffée de jeunesse

Une bouffée de jeunesse...
Le challenge de la jeunesse a été organisé par le club de football de Reilhac. Les jeunes ont participé avec enthousiasme, et l'événement a été un succès.



LA MONTAGNE UN NOUVEAU SOUFFLE POUR REILHAC

La commune joue la carte de l'avenir sans oublier le passé

Reilhac construit pour l'avenir...
Le maire de Reilhac, M. [Nom], a déclaré que la commune est en train de se doter d'un nouveau visage.



Reilhac

Fête exceptionnelle au château de Brousse

Fête exceptionnelle au château de Brousse...
Le château de Brousse a été le théâtre d'une fête exceptionnelle. Les invités ont apprécié les animations et les repas servis dans les salons du château.



REGION CHATEAU DE LA BROUSSETTE

La chasse célébrée comme un noble art

La chasse célébrée comme un noble art...
La chasse a été célébrée comme un noble art. Les chasseurs ont participé à une compétition, et les résultats ont été très intéressants.



Reilhac : précisions sur le rôle du district

Reilhac : précisions sur le rôle du district...
Le rôle du district a été précisé. Les membres du district ont discuté de leur rôle et de leur responsabilité.



Le maire fête les mères



Médaille de... pour trois mères

Un clin d'œil à la tradition



Quelques extraits publiés dans le journal « La Montagne »

Mais si dans la gestion d'une commune l'investissement reste un moteur de base indispensable , d'autres critères ont toute leur place et doivent être pris en compte principalement dans le secteur associatif .

Le tissu associatif dans une commune fait partie intégrale de la vie de tous les jours et concerne l'ensemble des habitants jeunes et adultes . Pour Reilhac de nombreuses associations apportent et génèrent pour les jeunes et moins jeunes de bons moments d'activité ,de convivialité , de plaisirs pour en citer quelques unes : l'association des parents d'élèves , le foot, la pétanque , la gymnastique volontaire , les anciens combattants et prisonniers de guerre , les anciens combattants AFN ,le centre social Vallée de l'Authre , le club des aînés (aujourd'hui en sommeil) , les donateurs de sang , la fédération de chasse , AMIGAU , et bien sûr le comité des fêtes.

Quelques photos prises au hasard parmi celles qui étaient destinées à la conception du bulletin municipal sur toute cette période , donneront une image mettant en relief le rôle du tissu associatif, sûrement non exhaustif , mais toujours renouvelé durant toutes ces années. Il ne faut pas oublier de remercier tous ceux qui donnent de leur temps et assurent un bénévolat qui n'est pas toujours estimé à sa juste valeur : simplement un grand merci du conseil municipal qui par ses subventions pérennise cette programmation et je me permets d'y rajouter les Reilhacoises et les Reilhacois qui en sont aussi solidaires et participatifs.

Association des parents d'élèves de l'école



Fête école beau succès pour de nombreux parents attentifs , merci à tous ces petits acteurs



Quand les jeunes acteurs invitent les parents , quel plaisir



En herbe et déjà des artistes et en même temps des sportifs. Merci l' APE

Le football club

Le foot Reilhacois même s'il a fusionné ces derniers temps avec Jussac , il n'en reste pas moins porter les couleurs de notre commune avec le Président Serge Laybros et d'être présent encore aujourd'hui sur les deux terrains de foot de notre commune , toujours face à un bel avenir. Quelques photos restent encore présentes et rappellent de bons moments sur ces dernières années .



Ici deux équipes de jeunes reilhacois entourés de leurs responsables



Equipe féminine Reilhac

Tournois féminin à Reilhac



Equipes participant au quarantième anniversaire organisé par club reilhacois sous la surveillance d'un grand joueur...l'adjoint aux associations :Maurice Labertrandie

Club pétanque

Le club de pétanque a vu le jour sous l'impulsion de MR Daniel Delor enseignant à l'école de Reilhac qui avait entraîné de nombreux jeunes et adultes à découvrir ce jeu et à le rendre populaire c'est ainsi que naissait « Le Tilleul Reilhacois » aujourd'hui en pleine expansion. Ayant ouvert ses portes au handicap il permet à de nombreux jeunes et adultes handicapés de trouver un loisir et un sport correspondant parfaitement à leur capacité physique avec la Participation de l'ADAPEI



Les responsables organisateurs tournois handicapés et les compétiteurs sur le terrain



Inauguration local pétanque dans local technique suivi par un tournois boules



Tournois pétanque handi organisé par club tilleul reilhacois et trophées pour les gagnants en présence du Maire, du président Michel Leron ,du Directeur ADAPEI et ses responsables

Gymnastique volontaire

Cette association avec un très beau parcours sous l'égide de Christiane Soubrier reste encore aujourd'hui en « pleine forme » et s'adresse sous un panel d'activités physiques pour tous les jeunes et les moins jeunes. Si l'on s'attarde sur l'année 2010 par exemple elle comptait 33 adultes et seniors ,15 enfants de 3 à 6 ans .



Assemblée générale et groupe des participantes



Animation pour les 3 et 6 ans qui donneront l'exemple et réconfort pour les adultes...

Les anciens combattants

. Deux associations

- Anciens combattants et prisonniers de guerre de Naucelles Reilhac président Louis Peyrat de Reilhac , cérémonies 8 Mai et 11 novembre aux monuments aux Morts.Reilhac , Naucelles.
- Anciens combattants AFN de la Vallée de l'authre (7 Communes) président Roger Peyrat de Jussac , cérémonie 19 mars aux monuments aux Morts dans les communes à tour de rôle.



8 Mai et 11 Novembre devant le monument aux Morts Reilhac



Les anciens en assemblée générale et le gâteau anniversaire pour un ancien et sa famille

19 Mars 1962 AFN



Assemblée générale anciens combattants AFN et dépôt gerbe fleurs au monument aux Morts



Dépôt plaque commémorative Reilhac



Inauguration Place 19 MARS 1962 Reilhac

CENTRE SOCIAL DE LA VALLEE DE L'AUTHRE

La Présidente en 2009 s'exprimait ainsi à l'Assemblée générale « Je me réjouis de la place prise par le Centre Social de la Vallée de l'Authre au sein du territoire, de sa fréquentation croissante par les habitants des 7 communes (505 adhérents sur la dernière saison soit 155 de plus que la saison précédente), de la reconnaissance dont il bénéficie sur le bassin d'Aurillac Le déroulement des CLSH d'été, sur 3 sites, facilité par une coordination renforcée avec les associations du territoire, fonctionne de mieux en mieux. L'harmonisation des programmes, la mutualisation des compétences, les échanges de personnel aboutissent à des propositions cohérentes d'activités, de sorties, de camps.

Dans le cadre de l'accueil à la différence, les partenariats forts avec l'IME de Marmanhac et la Feuilleraie de Crandelles, ont perduré ; des enfants handicapés ont été intégrés, tout au long de l'année, dans les différents centres de loisirs

L'équipe du Centre Social a une volonté forte de vivre et faire vivre cette expérience.

Le secteur famille se développe et occasionne de réels échanges entre les habitants des différentes communes. Les propositions concernant ce secteur permettent à des personnes, jusque là peu ou pas habituées à participer à des actions collectives, de le faire et ainsi de rompre leur isolement, de s'ouvrir aux autres. Nous avons là une illustration du rôle social du Centre. La création d'un atelier fait toujours suite à une demande formulée par une ou plusieurs personnes, rien n'est fixé à l'avance rien n'est figé ». Cité en exemple ici : une Assemblée Générale s'est tenue le 12-05-2009.



Assemblée générale du centre social vallée de l'Authre vécue en 2009

A signaler que pour cette association pendant plusieurs années son siège était situé dans des Locaux de la mairie de Reilhac , mais ceux-ci étant devenus trop exigus elle a été accueillie en 2018 dans de nouveaux bâtiments à Naucelles.

Ce club très actif durant des années assumant de nombreuses activités sur les deux communes a du , suite à diverses raisons , peut être simplement par les difficultés à trouver un ou une présidente pour en assumer la direction , mais en plus le bénévolat même s'il reste encore aujourd'hui très développé chez les anciens il devient une denrée de plus en plus rare. De ce fait , ce club est aujourd'hui en sommeil . Mais il faut dire qu'il a vécu des années très florissantes. Si l'on se réfère à l'année 2010 par exemple reflétant toutes les autres très conviviales :



Rapport d'activité exemple choisi : l'année 2010 a été riche en activités :

« Dans l'année nous avons partagé 4 repas ensemble dans les salles de Naucelles et Reilhac déclinait le Président:

-18 février : repas carnaval avec déguisements -15 avril : repas du printemps

-27 mai : repas Fêtes des Mères et fêtes des Pères A cette occasion nous avons fêté les Noces d'Or de deux couples d'adhérents : Mme et Mr Meydiou Jeannine et Mme et Mr Constensou Odette et René

-4 novembre : repas de l'automne. Un séjour les 14 ,15 et 16 Juin aux Châteaux de la Loire , nous avons visité quatre Châteaux(Chenonceau, le Clos Lucé, Amboise et Chambord) -Le 23 septembre, nous prenions la route pour La Couvertorade , nous avons visité le village médiéval puis déjeuné au Domaine de Gaillac suivi d'un spectacle d'équitation.

L'Assemblée Générale du 9 décembre suivie du repas de fin d'année a clôturé une bonne année passée au club, avec l'arrivée d'une vingtaine de nouveaux adhérents. »

Cette journée s'est déroulée à la fois sous le soleil et la convivialité. Plus de 100 Adhérents étaient présents à cette Assemblée générale un vrai succès pour les responsables organisateurs et le Président du club Michel Issiot. On notait la Présence des représentants des communes de Reilhac et de Naucelles, André Freyssinier et Christian Gaston représentant les Maires Jean Pierre Picard et Christian Poulhès, qui se félicitaient des activités du club et son rôle d'animation dans les deux communes dans un esprit de solidarité et de convivialité, club comptant 124 Adhérents. Merci aux anciens Présidents Mr Bonhoure, Mr Issiot ,Mme Andrieu.



Sous l'attrait de l'accordéon et récompenses d'anniversaire pour deux couples

ASSOCIATION POUR LE DON DE SANG BENEVOLE DE JUSSAC ET SES ENVIRONS
(MARMANHAC – REILHAC)-

Au côté de l'EFS (Etablissement Français du Sang) les associations de donneurs et de malades défendent ardemment les principes de l'éthique de la transfusion sanguine :

Anonymat, volontariat, bénévolat, et gratuité , jouent un rôle essentiel dans la promotion du Don. Un exemple parmi tous :

L'ASSEMBLEE GENERALE 2010 a eu lieu le 5 Février 2010 en présence du Docteur CARRIERES, du Président de l'UD Albert VINAS – Maurice DURAND – et des représentants des Maires.

Le Bureau en 2010 :

Présidente : Christiane SOUBRIER, Reilhac

Vice Présidente : Eliane BLANC, Reilhac

Trésorier : Fabrice KANNENGEISSER, St Paul des Landes

Trésorière Adjointe : Juliette LAPOUBLE, Reilhac

Secrétaire : Yvette ROLLAND, Reilhac

Secrétaire Adjointe : Ginette APCHIN, REILHAC

Mme Christiane Soubrier à ce jour est toujours Présidente



Appel au don du sang avec un groupe de donneurs et sa présidente à gauche



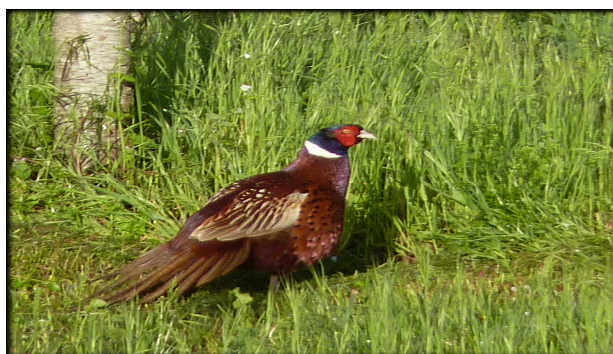
L'appel a été entendu suivi d'une collation

Association de chasse ACCA de Reilhac

L'ACCA , si son domaine est la chasse avec son fonctionnement , sa gestion du gibier, la protection de l'environnement , son implication dans l'animation de la commune s'est aussi affirmée par l'organisation de la fête de la chasse dans le parc du château de brousse dont le propriétaire MR DELZON s'est parfaitement rendu complice de cette manifestation en mettant à disposition l'ensemble du Parc . Mais l'ACCA est aussi présente dans l'organisation de la Fête du pain, parfois en alternance avec le comité des fêtes.



Travail des chiens de chasse avec recherche gibier et retour de chasse

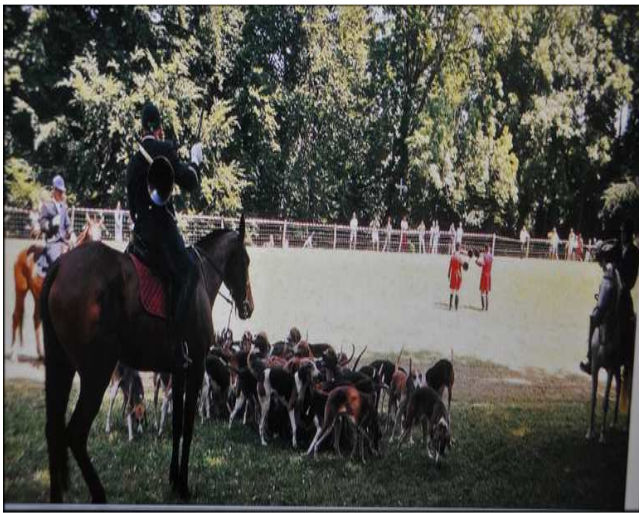


L'heure de la dégustation avec du sanglier et merci de ne pas me déranger

A l'initiative de l' ACCA Reilhac , organisatrice , et avec l'accord de la famille Delzon la fête de la chasse s'est déroulée avec un très grand succès dans le parc du château , ce qui a décidé les organisateurs à renouveler cette manifestation plusieurs fois toujours avec avec le même succès.



Chiens de chasse ,cavaliers ,attelages démonstration devant un public très nombreux



Equitation artistique, démonstration de chiens de sang et de chiens d'arrêt devant une foule fort intéressée ; assauts d'escrime à

Démonstration meutes de chien et attelage



Un public très attentif et cérémonie de clôture devant le château

Association AMIGAU

Collection motos et voitures anciennes , expositions , sorties promenade . Présentation à Reilhac sous la houlette du Président Mr Goubert et son équipe.



L'équipe AMIGAU et son président Mr Goubert avec expositions motos



L'équipe AMIGAU en déplacement

Sport pour les enfants

Quand d'Artagnan se déplace avec les TAP à Reilhac avec le Cercle d'Escrime Aurillac, le sabre est en verve



De futurs escrimeurs entourés par deux sélectionnées du Cercle ESCRIME à la coupe du monde à Koblenz Allemagne : Eloise Payrat et et Alice Trocellier.

Le comité des fêtes

On pourrait dire que le comité est synonyme d'animations dans la commune. S'il est un réalisateur incontournable de la ST Laurent , fête de Reilhac, sur trois jours , devenue au cours des années un lieu et un moment de convivialité et d'attractions pour tout un public , il interfère aussi sur bien d'autres festivités : marché de pays , meli mélo , Noël pour les enfants , fête du pain , cabaret repas et autres à l'occasion.

Tout cela est le résultat d'une équipe de bénévoles, assidus , bien structurée d'un grand dévouement et au passage remerciements aux présidents qui se sont succédés à sa tête et ses fidèles équipiers dont le dernier Serge Four a résisté plus de 20 ans avant de prendre sa retraite.

Cette fête s'organise et se construit tout au long de l'année : réservation des spectacles, confections des publicités, mise en place du programme, sa présentation dans tous les foyers, les diverses manifestations organisées concours belottes , lotos etc tout cela afin de mettre un budget en place très conséquent ou viennent s'ajouter le soutien du conseil municipal et aussi des reilhacois lors de la distribution des programmes , sans oublier le nombre important de publicités recueillies. A noter que toutes les associations perçoivent une subvention de la Mairie votée lors du budget.



Le comité en assemblée générale et son équipe prête pour l'action



Avertissement à la population et première séance du dimanche matin pour l'éveil

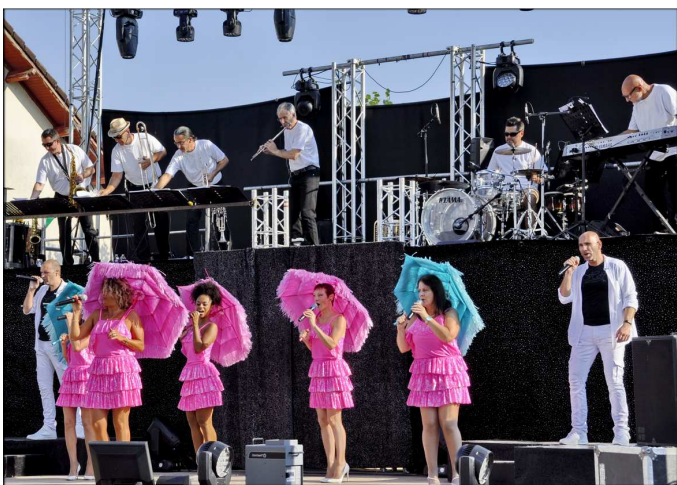
Fête après midi et soirée



Les enfants ont fleuri leur vélos 250 convives repas du soir cour école Bon appétit



Après le repas beaucoup de spectateurs sur la place devant un joli spectacle. Succès assuré



Spectacle du dimanche soir et à voir aussi du samedi après midi



Feu d'artifice avec embrasement de la mairie et illumination du ciel

**A chaque fête avec l'ACVA une course cycliste est organisée en souvenir de notre Ami Jo Faugère
Le samedi après midi**



Trophée « Louis Faugère » départ de la course donné par le Maire et remise des prix

Meli mélo et fête crèche Père Noël



Stands salle des fêtes et distribution de jouets par le père Noël avec le soutien du Maire

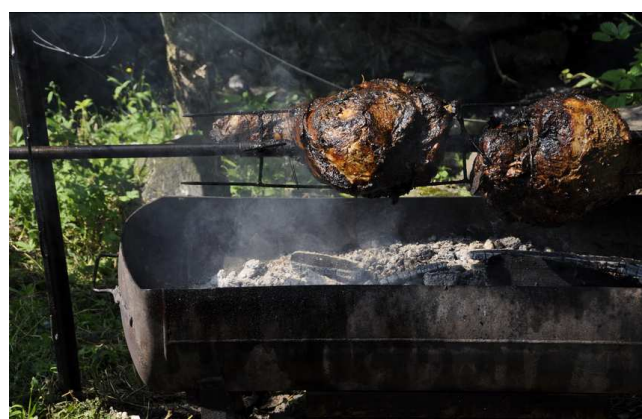


Arrivée du père Noël avec attelage et son installation devant la crèche



Belle fin de soirée autour d'une bonne table et cabaret

Fête du pain à Reilhaguet



Pain bien cuit encore au four à bois en prélude et compatible avec le tourne broche



L'exemple semble venir de haut , la vigilance s'impose avec un Maire en plein exercice !



La fumée du four et le pain peuvent se côtoyer avec le folklore

Marché de Pays



La place de Reilhac envahie par les stands et les fleurs mais aussi de denrées alléchantes



Des stands bien répartis sur la commune avec de la musique

Suite à ces descriptions concernant cette période depuis 1989 date à laquelle JP Picard a été élu Maire succédant à Madame SERPEAU et la date actuelle 2019 on peut constater que les équipes successives ont œuvré avec un bel esprit de discernement et de propositions pour tout ce qui pouvait contribuer à des décisions collectives et ainsi à construire une commune propice à l'épanouissement de chacun en offrant à tous une vie plus agréable.

Je pense avoir transcrit avec le plus d'exactitude possible mon ressenti personnel d'élus dans ces deux premiers paragraphes et d'avoir au sein de nos équipes pu travailler dans la joie, en étroite collaboration et aussi de partage. Mais je pense pouvoir dire que JP Picard dans son rôle de maire et chef d'équipe a su faire acte de fermeté en restant à l'écoute de tous, avec beaucoup d'intelligence et de respect, le partage tout au long de ces années n'a pas été un vain mot.

Investissements, associations, deux dénominateurs de vie dans notre commune présents chaque année, j'en ai donné une trame non exhaustive mais simplement avec quelques exemples pris un peu au hasard tout au long de ce parcours avec des photos retrouvées dans mes archives. Pour terminer j'évoquerai la vie communale.

Inauguration de la mairie



Discours d'inauguration du Maire en présence du Ministre Mr Sueur, de Mr Préfet, de Mr Souchon et de Mr le Conseiller Général Jacques Markarian et des Reilhacoises et Reilhacois



Le maire entouré de son conseil municipal et autres personnalités lors de cette inauguration



Une Marianne inaugurée dans la nouvelle mairie. Discours du Ministre Mr Sueur

Inauguration EHPAD : Maison retraite



Discours d'inauguration du Maire en présence de Mr Marleix Ministre, du Prêtre, du Président du Conseil Général Mr Descoeur, du Président des Cités Cantaliennes de l'automne Mr Lantuejoul des deux Sénateurs, des deux Conseillers Régionaux, de Mr Mézard Président de la CABA, de Mr Calmette maire d'Aurillac, du Directeur de l'EHPAD Mr Berthet, de Mr Marrot architecte, du Conseil Municipal, des Artisans



Intervention de Mr Lantuejoul Président des Cités Cantaliennes de l'Automne



Discours du Ministre Mr Marleix En présence des Reilhacoises et Reillacois

En conclusion :

Il appartenait à Jean Pierre Picard, Maire de s'adresser à l'ensemble des Personnalités et des invités plus de 150 ayant répondu présents à l'invitation.

« Je suis particulièrement heureux de vous accueillir aujourd'hui dans cet établissement et me trouve fortement honoré de procéder à son inauguration en présence d'un Ministre de la République, Alain Marleix et des Parlementaires Cantaliens qui nous ont aidé d'une façon efficace et significative et à qui aujourd'hui nous disons un grand merci. C'est au nom des dix maires partenaires de la Commune de Reilhac que j'ai le plaisir et l'honneur de m'exprimer devant vous. La réalisation d'une Maison de retraite est une oeuvre de longue haleine.....dès le départ nous nous étions assurés de la collaboration des Cités Cantaliennes de l'Automne, présidées par Mr Félix Rigou et de l'Office HLM du Cantal et sa Directrice Mme Dumery. A la suite d'une étude de l'institut de Gérontologie du Cantal, Mr Montserat, Directeur des Cités Cantaliennes de l'Automne a constitué un dossier si convaincant qu'il nous a permis d'obtenir un soutien unanime du CROSS(Comité Régional d'organisation Sanitaire et Sociale). Tout au long de ces demandes, nous avons été activement soutenus par les services de l'Etat et du Conseil Général, je tiens à remercier ici, les Directeurs successifs de la DDASS et le Directeur des Services Sociaux du Département Mr Delachaux »

Pour mémoire

Le montant global de l'EHPAD s'élève à 7 661 440 E TTC dont 7 240 850 E pour la construction et 420 590 E pour les abords, financé par emprunts et subventions dont les principaux pour en citer quelques uns :

prêt PLS Crédit Foncier : 2 970 000^E, prêt complémentaire Caisse Epargne : 2 380 000 E, prêt Caisse Régionale d'Assurance Maladie : 300 000 E. sans intérêts, prêt Caisse Retraite RSI : 100 000 E, prêt pour le mobilier Caisse Epargne : 550 000 E. Les subventions CABA : 80 000 E, Conseil Général 80 000 E, Conseil Régional/ ADEME/ Conseil Général pour chauffage bois : 76 464 E et le solaire : 24 000 E. Auxquelles s'ajoutent les réserves parlementaires du Sénateur Mr Jarlier : 15 000 E pour la construction et du Député Mr Coussain : 20 000 E pour l'accès. »

Inauguration de la cantine scolaire



Les personnalités entourent le Maire pour couper le ruban et discours du Maire dans la



Entrée cantine côté cour école et bâtiment avec 4 appartements et la cantine située au-dessus dont l'entrée de plain pied avec l'école sur l'arrière

Inauguration local technique, terrain pétanque , terrain foot



Coupe du ruban Inauguration local technique



Terrain pétanque et foot au fond à droite

Terrain pétanque électrifié

Inauguration traverse de brousse et mise en place du lagunage dans le hameau de Reilhaguet
 Cette traverse de brousse a permis de mettre en place des trottoirs de chaque coté de la route dont la largeur a été conçue de façon à servir de ralentisseur. Quant au lagunage il a servi à l'assainissement de ce hameau .



Inauguration traverse de Brousse et lagunage à Reilhaguet

On pourrait aussi évoquer l'inauguration du club canin reilhacois en 1990 Il fêtait ses 10 ans en 2000 .Il est installé sur la commune de Reilhac. Cette association a été reconnue d'utilité publique en 2002 à la suite de son affiliation à la société canine nationale. Elle dépend sur le plan départemental de la canine de la haute auvergne , association canine mais aussi sportive. Son programme et discipline : obéissance ,pistage, ring, campagne , mondioring et agility. Un but pour la race canine comment devenir savant...



Les récompenses sont prêtes il suffit de respecter l'alignement !

Quille reilhacoise

Passer sous silence la quille reilhacoise n'est pas de mise, car créée en 1987 elle a fêté ses 15 ans en 2002 avec un président actif Jean Barriere. Et faute de bénévoles a du se mettre en sommeil



Les quilles sont prêtes

Groupe folklorique dans le cadre théâtre de rue



Inauguration plaque commémorative Louis Faugère sur local technique



Inauguration plaque commémorative Bernard Laveissière sur salle des associations

Inauguration plate forme multi-sports



Inauguration terrain plate forme sportive et réception en mairie en présence : Mme Le Préfet, et de Mr Faure Président du Conseil Général

Inauguration des contrats emplois Avenir par Mr Carencio directeur du cabinet du ministre Mr BORLOO



Signature contrats par Mr Carencio et discours du Maire JP Picard



Réception en mairie et présentation , mise en place des contrats avenir



Visite de la commune par Mr Carencu et du Préfet. Visite à Reilhac Laurent Fabius Premier Ministre et Mr SOUCHON Maire Aurillac

Par ses qualités relationnelles et sa ténacité le Maire a su créer des contacts avec de nombreuses instances dont les personnalités , déjà citées , qui ont , à son invitation , porté un intérêt bien marqué à la commune par leur présence , mais il faut aussi citer le Ministre Mr Sueur présent à

l'inauguration de la Mairie , le Ministre Mr Marleix présent à plusieurs inaugurations : mairie , maison de retraite , local technique , également les Députés Mr Descoeur , Mr Calmette , le Sénateur et Ministre Mr Mézard , Mr Carencu directeur du Cabinet du Ministre Mr Borloo et la visite du Premier Ministre Laurent Fabius accompagné de Mr Souchon.

Et puis l'objectif de la vie communale est aussi d'être près des habitants et devient au fil des jours , pour le Maire une obligation , et je pense qu'il n'y a pas eu défaillance de sa part, d'abord par sa volonté de venir en aide aux personnes les plus âgées en particulier par la mise en place de la Maison de retraite et ainsi les accompagner afin qu'ils retrouvent avec leur famille le temps du repos et de la sécurité. Et en même temps la création d'une cinquantaine d'emplois . D'autres faits le prouvent aussi



Le maire en visite à la galette des rois à EHPAD et chez une centenaire à son domicile

Chaque année pour la fête des mères une rose est distribuée à toutes les mamans mais aussi pour les plus âgés le colis de Noël, tout ceci est effectué par une équipe de bénévoles du CCAS et les élus. Les Aînés de la commune sont invités au repas traditionnel du mois de mars



Préparation des colis et l'équipe prête à la distribution sur toute la commune



Un beau regroupement des aînés avant le repas offert par la Mairie et une équipe très motivée pour distribuer une rose à chaque maman de la commune.

Plusieurs mères de familles de Reilhac de notre commune ont été honorées par le conseil municipal et récompensées de la médaille de la famille française pour avoir élevé de nombreux enfants.



Remise de la médaille de la famille française par le Maire



Encore des mères de famille à l'honneur avec les félicitations du Maire

Noël à Reilhac



Illumination de la Mairie et de la place



Crèche illuminée

Les habitants suivent l'exemple



Les illuminations de Noël à Reilhac sont bien présentes et diverses

Médailles d 'Argent pour sept Elus

En présence de nombreux Reilhacois et Réilhacoises et personnalités :Mr le Préfet Jean Luc Combe , le Député Alain Calmette , le Sénateur Jacques Mézard ,le Président du Conseil Général Vincent Descoeur , le Conseiller Général du canton de Jussac Jacques Markarian
SEPT Elus du Conseil

Municipal ont été décorés par Mr le PREFET de la Médaille d'Argent Régionale Départementale et Communale .Cette Médaille est une reconnaissance pour ces Elus ,

« Pour leur travail et leur engagement effectués pendant 24 ans au service de la Commune et l'intérêt Général pour les habitants de Reilhac »



Décorés :Jean Pierre Picard , Bernard Laveissière , André Freyssinier , Francis Vernet , Jean Séronie , Maurice Labertrandie , Christian Vidal

REMISE DES INSIGNES DE CHEVALIER DE L'ORDRE NATIONAL DU MERITE AU MAIRE JEAN PIERRE PICARD

Le 4 Septembre 2009 la salle du Conseil Municipal de Reilhac a été choisie pour une manifestation bien particulière et très honorifique pour notre commune. .

En effet c'est en ce lieu ,que Monsieur le Préfet Paul Mourier a remis à notre Maire Jean Pierre Picard les insignes de Chevalier de l'Ordre National du Mérite ,en présence de Vincent Descoeur Député et Président du Conseil Général, de Jacques Mézard, Sénateur et Président de la Communauté d'Agglomération du Bassin d'Aurillac, Bernard Delcros, Conseiller Général représentant le Sénateur Pierre Jarlier, Jacques Markarian conseiller Général du Canton de Jussac Maire de Crandelles, Alain Calmette Conseiller Général Maire d'Aurillac et de nombreuses autres Personnalités : Maires ,Présidents de Fédération de chasse , Louvetiers, Propriétaires Forestiers du Cantal , Membres du Conseil Municipal de Reilhac et invités.

Le Préfet Paul Mourier a félicité le Maire « ...*Vous n'appartenez pas à une famille ou la voie, à la naissance est parfaitement ou en pointillé tracée. Rien au départ ne vous a été donné ,tout par vous, a été obtenu, par votre volonté, votre travail :Engagement dans votre vie professionnelle. Conviction dans votre vie d'homme public .Dévouement et passion dans vos responsabilités au sein de la Fédération Départementale des chasseurs du Cantal.*

Vous êtes un homme de fidélité et de coeur , fidèle en des idéaux politiques, que vous avez appliqués et servis , compassion naturelle à l'égard de votre prochain ce qui est la marque d'un esprit sensible ,qui peut s'émouvoir à la détresse des autres. Mais c'est en amitié que l'homme donne sa pleine mesure. L'amitié a chez vous un vrai sens , que vous savez cultivé à un haut degré et avec délicatesse....

Pour conclure, n'oublions pas que c'est au titre du Ministère de l'Energie, de l'Ecologie ,du développement durable et de la mer, que cette décoration demandée par Alain Marleix vous est plus particulièrement remise, même si elle vient couronner tout un parcours aux indissociables engagements »



Remise de la médaille par Mr le Préfet et intervention du Maire



Discours du Préfet et les invités à cette cérémonie

LISTE DES ELUS DEPUIS 1989

1989

Jean Pierre Picard, Louis Faugère , Maurice Labertrandie , André Freyssinier , Christian Vidal , Maurice Chambre , Michel Raulet , Catherine Walter , Jean Pierre Séronie , Francis Vernet ; Pascal Gamel , Jeanine Demazière , Roger Bouchy, Bernard Laveissière, Annie Vigneron.

1995

Jean Pierre Picard , Louis Faugère , Maurice Labertrandie , André Freyssinier , Christian Vidal , Viviane Fontanille , Francis Vernet , Jean Pierre Séronie , Jean Claude Lacoste , Simon Boudoyré , Pascal Gamel , Bernard Laveissière, Jeanine Demazière, Ginette Apchin , Annie Vigneron.

2001

Jean Pierre Picard , Louis Faugère , Maurice Labertrandie , André Freyssinier , Christian Vidal , Bernard Laveississiere , Viviane Fontanille , Francis Vernet , Simon Bouldoyre , Josiane Miginiac , Jean Pierre Séronie , Marie Hélène Jonchère , Christophe Claveyrole , Christiane Soubrier , Ginette Apchin.

2008

Jean Pierre Picard, Louis Faugère , Maurice Labertrandie, André Freyssinier , Christian Vidal, Bernard Laveissière , Francis Vernet ,Jean Louis Lavigne ,Simon Boudoyrè , Viviane Fontanille , christiane Soubrier , Marie Hélène Jonchère , Jean Pierre Séronie , Serge Leybros , Ginette Apchin.

2014

Jean Pierre Picard , Maurice Labertrandie , Ginette Apchin , Christian Vidal , Christiane Soubrier , Bernard Laveissière, Francis Vernet , Simon Boudoyré , Nathalie Antoine , Nathalie Brousse , Aurélie Dabertrand , Thierry Fontanille ,Jean Claude Lacoste , Isabelle Meyniel , Marie Hélène Séronie.



Photos conseil municipal . Elections 2008 et 2014

Je pense qu'il est important de signaler et rendre hommage à tous ceux qui dans notre commune sont responsables de son bon fonctionnement : secrétaires de mairie ATSEM responsables de la restauration ,Agents techniques chargés de la voirie et l'entretien de la commune et autres. Le local technique trouvant là toute son utilité.

Les agents techniques ont le matériel nécessaire à leur disposition , car la commune demande un entretien très important en toute saison et particulièrement l'hiver , ce qui a nécessité un investissement conséquent .

Mais il faut aussi tenir compte que cela reste un moyen de diminuer les coûts de fonctionnement , objectif toujours à l'ordre du jour pour le Conseil Municipal.



Matériel local technique et travaux véhicule transport et tracteur équipé pour L'hiver Et entretien voirie et fauchage



Reilhac une commune bien entretenue Laurent Béguet et Hervé Argueyrolles y veillent

Mon périple d'adjoint m'a permis de travailler avec Madame Josette Gubert Secrétaire aujourd'hui retraitée et avec Chantal Juillard et Michèle Ferrara (2 mi-temps) qui ont pris la relève, avec Yvette Bergeron suite au départ de Michèle ayant postulé un poste pour se rapprocher de son domicile et enfin je précise qu'aujourd'hui en 2019 c'est Madame Mélanie Corona qui a succédé à Madame Bergeron. En ce qui concerne le personnel titulaire on peut rajouter en plus , Cathy Sérieys Josette Gubert Secrétaire, cantine , Claudine Lajarrige garderie et TAP. Pour le personnel contractuel à ce jour ,Ninas Barres , Clément Gibert , Laëtitia Leymarie , Hélène Lajarrige.



Une commune bien administrée Chantal à gauche et Michèle à droite

Bonne retraite pour certains

Légitime, récompenses pour ces retraités qui ont pris leur part de travail pour la commune à la satisfaction de tous pendant des années.



Une retraite heureuse pour Mme Josette Gubert secrétaire et Mr Roger Mas agent technique



Retraite pour Mme Simone Leybros, Départ de Michèle Ferrara et retraite pour Renée

Avant de terminer le rappel de ces dernières années on peut évoquer la plantation de l'arbre de la liberté pour le bicentenaire de la révolution, dans la cour de l'école le 15 Avril 1989 devant les habitants du village et les enfants de l'école ce qui permettait au Maire de dire à ces enfants

**« Vous grandirez avec cet arbre , prenez soin de lui, il est le symbole de la liberté »
Et pour l'anecdote aujourd'hui il est toujours là et a tellement grandi qu'il leur procure de l'ombre »**

Dans la foulée pour honorer le poète Reilhacois Auguste Bancharel né à Jonquièrre et mort il y a cent ans, c'est en souvenir de ces ses œuvres littéraires que pour honorer sa mémoire le conseil municipal a nommé le groupe scolaire « Ecole communale Auguste Bancharel » . Voir inauguration de la plaque.



Plantation de l' arbre de la liberté

Plaque école « Auguste Bancharel »

Je garde un très bon souvenir de ce passage au conseil municipal et d' avoir , bien modestement, participé aux cotés du maire JP Picard et de toutes les équipes qui se sont succédées durant ces 25 ans, qui ont œuvré avec désintéressement et avec beaucoup de dévouement , de compétences mais aussi de ténacité , de compréhension et de convivialité.

Je terminerai ce retour en arrière en faisant appel aux musiciens de Reilhac qui animent toutes les manifestations avec entrain et donnent à notre commune une note de gaieté ,de convivialité et de joie de vivre. Et maintenant dansons....



De vrais Reilhacois , pas de secret pour le solfège, tout dans les doigts

**Et pour terminer si on parlait du Père Noël on est jamais aussi bien servi que par soi-même !
Tout au moins pour ceux qui y croit... finissons avec le sourire.**



EPHAD. Le père Noël distribue les jouets pour les petits enfants des résidents . Une fois les jouets distribués n'est-il pas regrettable pour lui de remonter au ciel !!

**Noël est aussi la période où Monsieur le Maire invite tous les Reilhacois et Reilhacoises pour leur souhaiter ses bons vœux avec en même temps le rappel et l'avancement sur la commune de la réalisation des travaux , et aussi les objectifs programmés pour l'année qui suit.
Tout cela bien sûr suivi d'un moment de convivialité , apprécié par un grand nombre de participants, toujours fidèles au poste chaque année et surtout manifestation tacitement renouvelable chaque année.**



Bon courage pour les années à venir et merci pour tout . Bon appétit... Sans commentaire !!



Une promenade appréciée si l'on se réfère aux nombres de participants.:



Un constat pas de soucis pour Reilhac sous bonne garde !!! Un Maire qui reste attentif

Cette période évoquée entre 1989 – 2014 ci -dessus résumée, textes et photos, par mes soins , s'est tout simplement perpétuée dans les années qui ont suivi par la nouvelle équipe avec JP Picard réélu en 2014 Maire qui évoluera jusqu'en 2020 ou en principe, de nouvelles élections sont prévues , il est je pense utile de faire figurer dans ce document les principales réalisations programmées et effectuées entre 2014 et 2020. Ni ayant pas participé je prends en référence le bilan publié lors des élections du 15 Mars 2020 (voir ci-dessous)

Vie Scolaire

- Construction d'un restaurant scolaire avec rampe d'accès pour Personnes à Mobilité Réduite (PMR) depuis la cour de l'école.
- Travaux de rénovation énergétique et d'accessibilité, remplacement de la chaudière (passage au Gaz), pose d'une Ventilation Double flux, remplacement des fenêtres et portes, mise aux normes de l'installation électrique.
- Création d'un WC PMR au niveau des classes.
- Création d'un bureau direction Ecole améliorant les conditions de travail et assurant la confidentialité.
- Réfection des sols de toutes les classes avec désamiantage.
- Peintures des classes de CE, CM et salle de sieste.
- Pose de plafond phonique dans les salles de garderie.
- Sécurisation des accès à l'école, remplacement du portail et mise en place d'une sonnette aux deux entrées.
- Mise en conformité du Plan Particulier de Mise en Sécurité (PPMS).

Ecole Numérique Rurale

- Equipement de toutes les classes dans le cadre de l'Ecole Numérique Rurale. (Tableaux blancs interactifs – vidéoprojecteurs – classe mobile – remplacement des ordinateurs des enseignants ...).
- Mise aux normes du câblage informatique.

Équipement Public

- Construction d'un WC public répondant aux normes d'accessibilité.
- Réfection de deux allées au cimetière et création d'un deuxième columbarium.
- Réalisation d'une aire de jeux multisports sur la plateforme du terrain de sports.
- Acquisition de bancs – jeux – poubelles et tables de pique-nique.

Bâtiments publics

- Réfection de la toiture de la salle polyvalente.
- Travaux de rénovation (peinture) de la salle polyvalente et achat de tables et équipement frigorifique.
- Réfection de la toiture des vestiaires du terrain de football.
- Eglise : Pose de pare-neige et mise aux normes de l'électrification des cloches.
- Rénovation complète d'un appartement communal et isolation des combles.

Voirie

- Travaux de voirie rue de Lasplagnes et de Lestoubeyre avec réfection des réseaux par la CABA pour mise en conformité des branchements des riverains.
- Travaux de voirie du lotissement Couderc, Rue des Aubépinés, Chemin de Picali et mur de sous-bassement impasse des Marronniers.
- Adhésion au CIT (Cantal Ingénierie et Territoire) pour des missions de conseil et de Maitrise d'œuvre avec diagnostic de la voirie communale et programme de voirie – renforcement de la sécurité des riverains et usagers des voies communales.
- Remplacement des véhicules du Centre Technique Municipal avec l'acquisition d'un véhicule utilitaire et d'un 4x4 avec l'équipement du matériel de déneigement.
- Achat matériel de voirie : débroussailleuse, tondeuse autoportée ...
- Achat d'un terrain à Reilhaguet.

Environnement et sécurité

- Sécurisation du point de ramassage scolaire pour les hameaux de Lacane et de Lacamp aux Quatre Routes de Naucelles.
- Eclairage Public : remplacement des lampes à vapeur de mercure par des lampes à leds économes en énergie (programme sur 4 années).
- Partenariat avec la commune de Naucelles (Porteur du Projet) pour la réalisation de la voie douce entre Reilhac et Naucelles.
- Adhésion au Plan Local d'Urbanisme Intercommunal.
- Plantation et fleurissement de la commune.

- Soutien aux actions du CCAS (Centre Communal d'Action Sociale) : distribution de la rose pour la fête des Mères – Repas des aînés – Colis de Noël – Examen et attribution de secours exceptionnels et participation aux voyages scolaires - Adhésion au CLIC (Centre Local d'Information et de Coordination) - Adhésion à Epicerie Sociale.
- Engagement auprès des associations et bénévoles de la commune :
 - Maintien de la gratuité de la salle polyvalente.
 - Attribution de subventions
 - Mise à disposition des agents des services techniques.
 - Prêt du matériel communal.
- Construction de logements locatifs sous le restaurant scolaire dont deux en rez-de-chaussée face à la résidence des prés verts adaptés PMR.
- Participation à la construction du bâtiment administratif du Centre Social Intercommunal de la Vallée de l'Authre sur la commune de Naucelles.
- Maintien et financement des Temps d'Activités Périscolaires (TAP) dans le cadre des rythmes scolaires.
- Financement des formations pour les personnes recrutées en Contrats Aidés, Accueil de stagiaires.

En conclusion il m'est très agréable de constater, même si quelques lacunes ou oublis de l'équipe municipale toujours possibles dans la gouvernance de la commune et pouvant générer quelques critiques envers le conseil municipal durant cette gestion entre 1989 – 2019, que Reilhac est devenu une commune bien structurée, avec des investissements très importants sans recours excessifs à l'impôt, recours, paliés par la recherche et la tenacité du Maire auprès des diverses instances administratives pour l'obtention de subventions dans le cadre de la loi tant au plan national, régional que départemental, et avec des remboursements d'emprunts parfaitement en phase avec les capacités financières de la commune dont l'augmentation de la population s'est régulièrement développée. La dette engendrée par les emprunts pour faire face aux investissements incontournables pour la commune, le conseil municipal n'a jamais mis la commune en difficulté financière car les remboursements sous la vigilance de la perception et la Préfecture, sont restés et ont répondu aux règles édictées stipulant que le remboursement annuel ne doit pas être supérieur à la dotation de l'excédent du virement à la section de fonctionnement (les recettes moins les dépenses) auquel s'ajoute le fond de compensation de la TVA. Ci-ajoute, le développement d'un tissu associatif actif dont les actions répondent à de multiples enjeux de société : éducation citoyenne, lien social, intégration, sport, centre social etc, aujourd'hui en plein essor, indispensable dans une commune, avec un nombre conséquent de bénévoles, une écoute municipale réservée à tous sans distinction, un fonctionnement en personnel très performant, au service de tous, aussi bien administratifs secrétariat, que techniques, ou auprès de l'école par les ATSEMS ou personnels contractuels dévoués et bien sûr les professeurs des écoles et puis, je peux rajouter que la convivialité des Reilhacoises et Reilhacois est présente dans toutes les manifestations qui se déroulent dans la commune en créant un esprit communal du bien vivre et de participation très active. Pour tout cela à mon avis le rôle d'un Maire dans une commune est primordial et, il m'est très facile de témoigner que cette tâche a parfaitement été accomplie par Jean Pierre Picard, en bonne entente avec ses diverses équipes (dont certains membres ont pu changer au cours des années pour raisons personnelles) qui l'ont aidé et soutenu durant ses mandats pour le travail accompli et bien reconnu par les habitants de Reilhac qui lui ont accordé et renouvelé toute leur confiance durant toutes ces années. Pour autant il reste encore beaucoup à faire face aux difficultés actuelles dans un contexte de mutation profonde de notre société et aux défis de la transition écologique.

Monsieur le Maire merci pour les nombreux et bons souvenirs accumulés durant ces années de travail (1989- 2014) en votre présence, qui aujourd'hui m'accompagnent et me permettent de vous souhaiter de continuer votre tâche pour la commune de Reilhac.

Mise en page, texte, photos, d'André Freyssinier, Adjoint aux finances et à la communication de 1989 à 2014.

RENCONTRES POSSIBLES A REILHAC



